

Review Pass Labs INT-25

Integrated Amplifier (in Dutch & English)

by JAAP VEENSTRA



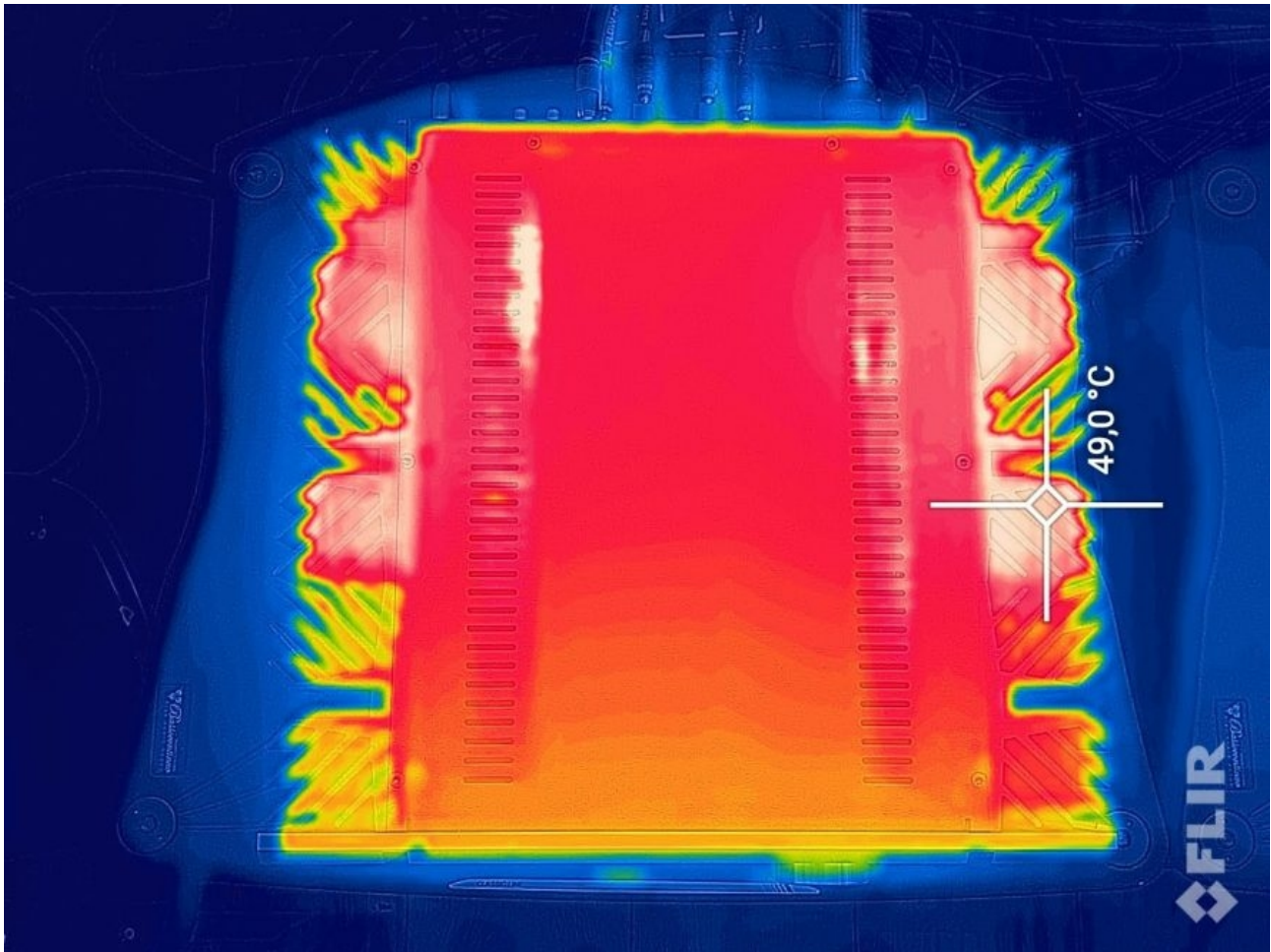
Met drie single ended inputs en 25 watt vermogen zal deze Pass Labs niet direct boven komen drijven bij iemand die gaat voor heftige specificaties. Maar vermogen zegt niets, weten we bij Alpha Audio. De ene 25 watt is de andere niet. En bij Pass Labs... well... you know... lees verder.

Bijna 30 kilo schoon aan de haak. Dikke koelvinnen en een paar knoppen op het front. Puristischer dan dit gaat het niet worden. Een versterker om te versterken. Niets meer, niets minder. Heel erg Pass Labs zullen we maar zeggen. Daar bouwen ze gewoon versterkers. Maar dan wel heel erg goed.

Klasse A

De Pass Labs INT-25 is een pure, single ended, klasse A versterker. Met twee maal 25 watt. En dat houdt in dat het apparaat in rust zo'n 200 watt uit een windmolenpark, zonnepaneeltje of gewoon ouderwetse olie of gas trekt. Een lekker kacheltje dus (zo'n 50 graden geeft onze camera aan). Al kan het stukken extremer. 'On the plus side', zoals de Britten zeggen: het zijn heerlijke watts. Want als het volume open gaat: moeiteloos stroomt de muziek de kamer in. Als een golf van eindeloze energie. Er lijkt echt geen einde aan te komen, al merken we dat het bij 63 op de klok ophoudt. Wij zitten meestal rond de 40 / 45 op onze Focal Sopra No1 en een ruimte van 50m2.

Centraal ligt een grote ringkerntrafo. Met een riante overcapaciteit. Ook treffen we zo'n 80.000 uF capaciteit aan per kanaal. Genoeg om flinke pieken op te vangen dus.



In- en uitgangen

Dit wordt een korte alinea. Er zijn drie single ended lijningangen. That's it. Voor 8900 euro vinden we dat wel wat karig eerlijk gezegd. Al zullen veel gebruikers het ook wel genoeg vinden, omdat veel digitale apparaten gewoon via de d/a-converter lopen. Dan kan er nog een platenspeler bij en nog een andere, analoge bron. Echter: veel speelruimte hebt u niet natuurlijk.

Bouw

Het is een Pass Labs. In hart en nieren. Dikke frontplaat, paar druktoetsen, grote volumeknop. Dikke koelvinnen langs de randen en stevige terminals. Klaar. Alles voelt aan alsof het decennia mee kan gaan. En dat is bij een Pass ook zo. U koopt een Pass Labs om een leven plezier van te hebben. Wilt u zelf een stapje omhoog? Of een nieuwer model? Dan kunt u hem natuurlijk doorschuiven. Wellicht binnen het gezin of de familie. Mooie erfstukken, nietwaar? Laten we eens naar de prestaties kijken.

De set-up

We hebben de Pass Labs INT-25 in een paar settings getest. Maar grotendeels in combinatie met de Naim ND555 en de Metrum Acoustics Pavane / Ambre. En dan met onze Focal Sopra No1 luidsprekers. Bekabeling is een mix van Grimm Audio TPM met Audioquest NRG1000 netbekabeling en Driade Flow speakerkabels.



De sound

We willen bijna zeggen: welke sound? Want het eerste wat opvalt bij de Pass Labs INT-25 is dat hij ontzettend neutraal over komt. Hoezo is klasse A warm? Ja: de versterker wordt warm, maar deze Pass klinkt helemaal niet warm. Juist ontzettend snel en open. Luchtig. Nu zullen sommige lezers denken: huh? Is deze Pass niet 'muzikaal' dan? Zeker wel! Verwar warm niet met muzikaal. Een warm klinkende versterker kleurt. En kleuring houdt uw redacteur niet van. Kleuring is een interpretatie van de fabrikant. En dat is per definitie niet goed. Wat wij willen horen is de interpretatie van de muzikant... Dat is HiFi... Deze Pass Labs INT-25 geeft ruimte aan de muziek. Nelson stapt keurig uit de signaalweg van bron naar speaker. Als we moeten vergelijken met de XP-12 met Bryston 4B SST3, dan speelt de Pass Labs XP-12 nog wat groter. En het weet in de diepte en hoogte iets preciezer te plaatsen, maar goed: die zit ook een forse klasse boven de INT-25. De Bryston is iets 'lomper' dan de INT-25. Het geeft meer bass-kick en iets meer fundament, maar we boeten in op resolutie en snelheid. Dat is écht hoorbaar bij vocaal werk, waar we gewoonweg horen dat de Pass deze meer verfijning meegeeft. Dat zal zowel de puristische schakeling van de INT-25 zijn als het feit dat de INT-25 single ended klasse A is en de Bryston 4B een klasse AB-schakeling. Crossover vervorming is en blijft bij een issue bij een klasse AB-versterker. En als je dan direct vergelijkt is het hoorbaar.

Open die kraan

We krijgen al heel snel de neiging om flink aan de kraan te draaien. Dit omdat er gewoon geen scherpte in de Pass Labs INT-25 zit. De Focals houden écht van deze versterker. Eric Clapton met Layla gaat op



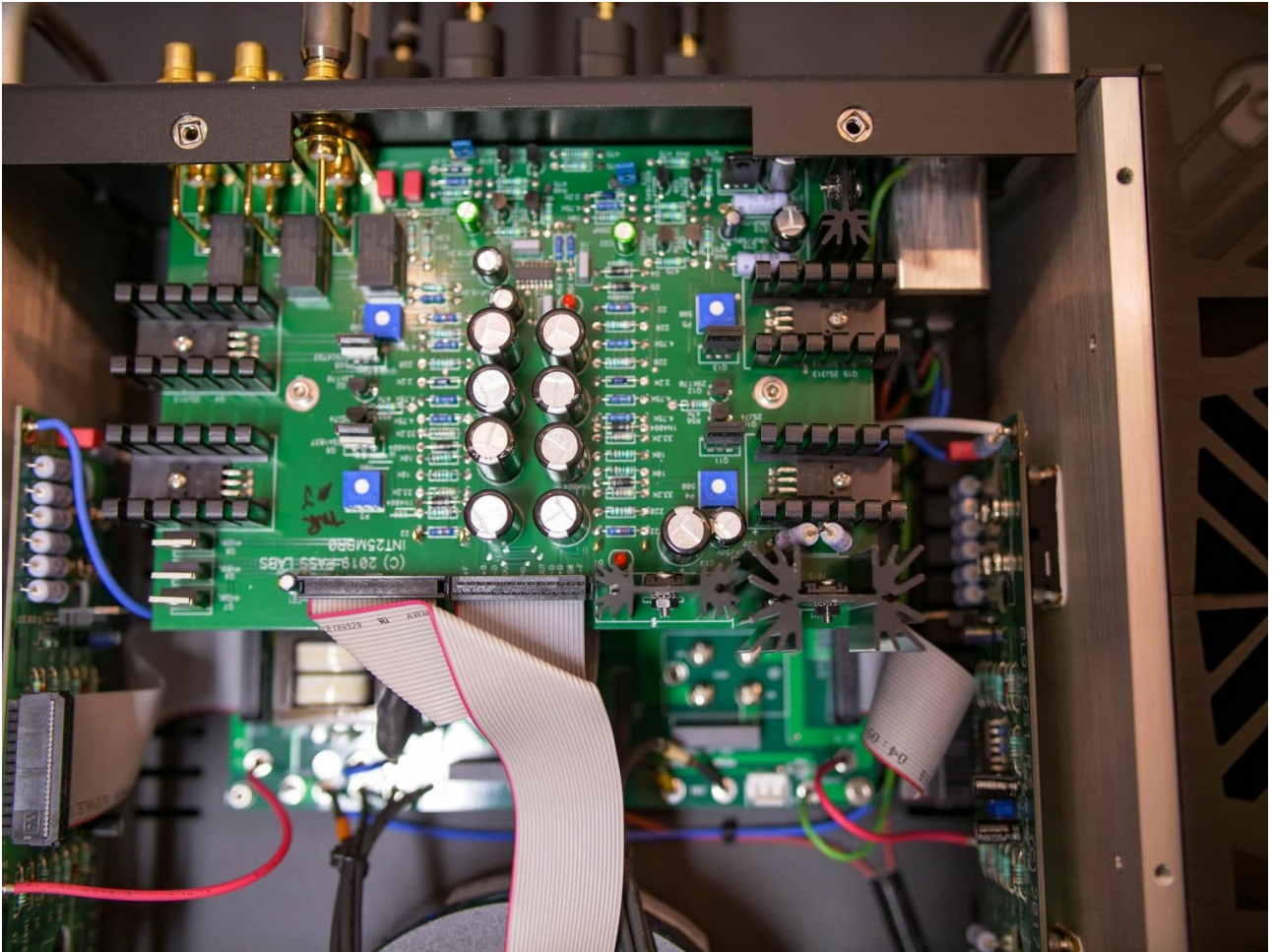
de streamer... Het akoestische werk glijdt de kamer in. Geen rafel, elke snaar te volgen, Eric staat in de kamer. Wat een prestatie zeg. Het is in zekere zin op niveau van de Pass XP-12 met Bryston. We leveren iets in op schaal, maar gaan vooruit op souplesse en resolutie.

Infected Mushroom gaat erin. Ook dat gaat prima. Het volume gaat richting 50. Dat is bijna maximaal (63, maf getal trouwens). We horen geen compressie. Niets. Het gaat gewoon door. We tikken op de bank zo'n 75 dBA aan met onze Focals. Hard genoeg voor menig woonkamer. Het zal niet veel meer worden dan 80 dB schatten we in. Maar geloof u ons: 80 dBA wordt na een uurtje luisteren écht wel fors. We raden dat niet dagelijks aan.

Adele pakt even door. Een bekende track in onze testlijst. Een in zekere zin klein en intiem nummer dat naar onze mening ook klein en intiem moet klinken. Dat doet het. Adele staat rotsvast tussen de speakers. De gitaar links en rechts. En op bepaalde aanslagen tussen de speakers. Het begin is één geheel. Dat lukt lang niet elk systeem. Als de warmte erin komt, vult het prachtig aan zonder Adele in de weg te zitten. Elk onderdeel krijgt de ruimte... elk instrument krijgt z'n plek.

Gazpacho krijgt het podium. Even 20 minuten spektakel. Gitaren, opera... heerlijk. Deze track gaat écht alle kanten op en dat maakt het best een lastig nummer om goed neer te zetten voor een set. Het moet feilloos stem kunnen weergeven, maar ook groot werk. Om over de plotselinge tempo- en volumewisselingen maar te zwijgen.

De INT-25 doet getrouw zijn taak. Mooi is dat de gelaagdheid overeind blijft bij zowel het bombastische werk als de kleine passages. We horen zelfs de 'vinyl-tikjes' onder het 'operawerk' dat op de achtergrond opkomt. Een detail dat vaak wegvalt. Maar nu niet.



Conclusie

Pass Labs zet met de INT25 een heerlijke, puristische versterker neer. Puur analoog genot. Soepel, open, snel, vloeiend, neutraal. 25 watt mag dan wellicht wat krap lijken, het is het niet. Onze Focal Sopra No1 hebben heerlijk gezongen met de Pass erachter. Ook op hoger volume. Het enige waar u rekening mee moet houden, is het feit dat er slechts drie inputs beschikbaar zijn. En dat ze allen single ended rca zijn. Kunt u daarmee uit de voeten? Twijfel niet. Dit is een echte Pass Labs.

Voor wie?

De Pass Labs INT-25 is een machine voor de purist. Eigenlijk zijn dat alle Pass Labs producten wel. De XP-12, 22, 32 ook. En de X en XA eindversterkers ook. Dat maakt het merk ook zo gaaf. Geen fratsen, gewoon top-apparatuur voor wie écht wil genieten. Ja: dat kost wat. Maar u krijgt ook een muziekmachine voor het leven. Een hart voor een top audiosysteem. Nu en over tien jaar nog. Dikke Alpha Approved.

Voordelen: Klinkt waanzinnig soepel / Erg neutraal / Compact / Extreem veel controle

Nadelen: Maar drie ingangen / Geen XLR

ENGLISH

With three single ended inputs and 25 watts of power, this Pass Labs won't immediately rise to the top of anyone mind who is looking for great 'specs'. But power says nothing, we know at Alpha Audio. One 25-watt model is not like another. And at Pass Labs... well... you know... read on

Almost 50 pounds of amp on the scale. Thick cooling fins and a few knobs on the front. It doesn't get more purist than this. An amplifier to amplify. Nothing more, nothing less. Very Pass Labs shall we say. They just build amplifiers. But then very, very well.

The Pass Labs INT-25 is a pure, single ended, class A amplifier. With two times 25 watts. And that means that in 'rest-mode', the unit draws about 200 watts from a wind- or solar-farm, or just plain old-fashioned oil or gas. A nice little heater (about 50 degrees indicated by our camera). Although it can be much more extreme.

On the plus side, as the British say: these are delicious watts. Because when the volume is opened: the music flows effortlessly into the room. Like a wave of endless energy. There really seems to be no end to it, although we notice that the indicator stops at 63. We usually sit around 40 / 45 on our Focal Sopra No1 and a room of 50m².

In the center of the amp is a large toroidal transformer. With a generous overcapacity. We also find about 80,000 uF capacity per channel. Enough to absorb large peaks in energy-draw.

In- and outputs

This is going to be a short paragraph. There are three single ended line inputs. That's it. For 8900 euros, we think that's a bit meager to be honest. Although many users will find it enough, because many digital devices just run through the d / a converter. Then you can add a record player and another, analog source. However: you do not have much room for expansion. So keep that in mind.

Build

It's a Pass Labs. At heart. Thick faceplate, a couple of push buttons, large volume knob. Thick cooling fins along the edges and sturdy terminals. Done. Everything feels like it can last for decades. And with a Pass, it does. You buy a Pass Labs to enjoy it for a lifetime. Want to step it up yourself? Or buy a newer model? Then of course you can pass it on (pun intended). Perhaps within the family. Beautiful heirlooms, aren't they?

Let's take a look at the performance.

We tested the Pass Labs INT-25 in a few settings. But mostly in combination with the Naim ND555 and the Metrum Acoustics Pavane / Ambre. And then with our Focal Sopra No1 speakers. Cabling is a mix of Grimm Audio TPM with Audioquest NRG1000 mains cabling and Driade Flow speaker cables.

The Sound

We almost want to say: what sound? Because the first thing you notice about the Pass Labs INT-25 is that it comes across as incredibly neutral. How is class A warm sounding? Yes: the amplifier gets warm, but this Pass does not sound warm at all. Just extremely fast and open. Airy.

Now some readers will think: huh? Isn't this Pass 'musical'? It certainly is! Don't confuse a warm sound with musical. A warm sounding amplifier colors. And coloration is not something your editor likes. Coloration is an interpretation of the manufacturer. And that is by definition not good. What we want to hear is the interpretation of the musician.... That's HiFi... This Pass Labs INT-25 gives space to the music. Nelson neatly steps out of the signal path from source to speaker.

If we have to compare to the XP-12 with Bryston 4B SST3, the Pass Labs XP-12 plays a little bigger. And it manages to place in depth and height a little more precisely, but okay: it is also a class above the INT-25.

The Bryston is a bit more "clunky" than the INT-25. It gives more bass-kick and a bit more foundation, but we sacrifice resolution and speed. This is really audible in vocal work, where we simply hear that the Pass gives it more refinement. That will be both the purist circuitry of the INT-25 and the fact that the INT-25 is single ended class A and the Bryston 4B is a class AB circuit. Crossover distortion is and remains an issue with a class AB amplifier. And then when you compare directly it is audible.

Open up that power!

Very quickly we get the urge to turn open that volume. This is because there is just no sharpness in the Pass Labs INT-25. The Focals really love this amp. Eric Clapton with Layla is in our playlist and finds its way to our streamer.... The acoustic music glides into the room. No fray, every string is easy to follow, Eric is in the room. What a performance. It's on the same level as the Pass XP-12 with the Bryston, in a way. We sacrifice something in scale, but advance in smoothness and resolution.

Time for some Infected Mushroom. That, too, is fine. The volume goes towards 50, which is almost maximum (63, weird number by the way). We hear no compression. Nothing. It just keeps going. We hit about 75 dBa on the couch with our Focals. Loud enough for many a living room. It won't get much more than 80 dB we estimate. But believe us: 80 dBa after an hour of listening is really substantial. We do not recommend this on a daily basis.

Adele picks up where Infected Mushroom left off. Love Song is a familiar track in our test list. A small and intimate song in a way that in our opinion should also sound small and intimate. It does. Adele is projected rock solid between the speakers. The guitar on the left and right. And sometimes projected in the middle. The beginning sounds fluid and coherent. Not every system manages that by a long shot. When the warmth comes in, it complements beautifully without getting in Adele's way. Every part gets its space... every instrument gets its place.

Gazpacho gets the stage. Just 20 minutes of spectacle. Guitars, opera... wonderful. This track is in a way all over the place. And that makes it quite a tricky song to put down well for a system. It must be able to reproduce voice flawlessly, but also 'grande' work. Not to mention the sudden changes of tempo and volume. The INT-25 faithfully does its job. Nice is that the layering remains intact in both the bombastic work and the small passages. We can even hear the 'vinyl ticks' under the 'opera work' that rises in the background. A detail that often gets lost. But not now.

Conclusion

Pass Labs offers a wonderful, purist amplifier with the INT25. Pure analogue pleasure. Smooth, open, fast, fluent, neutral. 25 Watts may seem like you will run short, but it is enough in most cases. Our Focal Sopra No1 sang wonderfully with the Pass powering it. Also at higher volume.

The only thing to take into account is the fact that there are only three inputs available. And that they are all single ended rca. Can you handle that? Do not hesitate. This is a real Pass Labs.

For whom?

The Pass Labs INT-25 is a machine for the purist. Actually, all Pass Labs products are. So are the XP-12, 22, 32. And so are the X and XA power amplifiers. That's what makes the brand so cool. No frills, just top-notch equipment for those who really want to enjoy themselves. Yes: that comes with a price. But you also get a music machine for a lifetime. A heart for a top audio system. Now and ten years from now. Definatly Alpha Approved.

Pros: Sounds insanely smooth / Very neutral / Compact / Extreme control

Cons: Only three inputs / No XLR