

# Welkom in de nieuwe wereld!

Terwijl ikzelf op mijn roze audiowolk nog steeds met veel plezier gebruik maak van hoogwaardige buizenversterkers, cd's afspeel en passieve luidsprekers in de luisterruimte opgesteld heb staan, denderen de consumentenbehoeften in volle vaart door. Meer gemak, meer mogelijkheden, meer bedieningscomfort, maar vooral ook minder ruimte in beslag nemend met liefst ook nog een scherp prijskaartje is het devies. De prangende vraag is alleen of dit allemaal wel te realiseren is zonder de belangrijke kernkwaliteiten van onze hobby overboord te gooien. Het Canadese MOON en Amerikaanse GoldenEar Technology menen in ieder geval van wel en sturen voor deze test hun nieuwste uitdagers in de ring. Modellen die letterlijk aan alle bovenstaande wensen zouden voldoen en innovatieve technologie aan zelfs heel reële prijzen weten te koppelen?

tested

music  
emotion

60

MOON

Always  
Suede - Bloodsports  
44.1 kHz 26.0



tested

61 MUSIC emotion

▶▶NEXT

Een totaalpakket wat bijna te mooi lijkt om waar te zijn. Want ga er maar aan staan om als fabrikant producten aan te bieden die in één kast, een geïntegreerde versterker, UpnP netwerkstreamer, een internet tuner, WiFi, Bluetooth, een DSD DAC en zelfs een phono MM voorversterker weet te combineren!

In geval van GoldenEar is het laag actief terwijl voor de rest van het systeem nog 'gewoon' de bekende passieve opzet is gekozen. Hierdoor is niet alleen een hoogwaardige kleine versterker al genoeg om toch een heel volwassen geluid te bereiken, maar kan de eindgebruiker door het regelbare laag, binnen een ruimere marge zelf bepalen waar de luidsprekers in de kamer komen te staan.

#### Nēo ACE

MOON is al vele jaren ijzersterk als het gaat om het volledig in eigen beheer ontwerpen en duurzaam vervaardigen van compromisloze high end producten. De trotse tien jaar garantie spreken in dat opzicht ook boekdelen. Daarbij ziet het merk natuurlijk ook als geen ander dat er een nieuwe audio wereld aan het ontstaan is. De techniek ontwikkelt zich nu eenmaal in sneltreinvaart en daarmee ook de wensen van de consument. Om hieraan tegemoet te komen is daarom enkele jaren geleden de Nēo serie geïntroduceerd. Een wereldwijd zeer succesvolle productreeks, die alle disciplines omvat en de torenhoge kwaliteit van de prestigieuze Evolution serie op verschaalde wijze voor een aanzienlijk lager bedrag weet aan te bieden. De ACE is de nieuwste telg in deze lijn en door zijn all-in-one ontwerp anders en vooral uniek voor het merk. Door alle toegepaste techniek is het ronduit indrukwekkend dat de MOON ontwerpers er toch in geslaagd zijn om al deze afzonderlijke componenten in één en dezelfde Nēo behuizing (42,9 cm breed, 8,9 cm hoog en 36,6 cm diep) onder te brengen. Daarbij kan naast het bekende 'two tone', ook nog voor een compleet zwarte kleurstelling



worden gekozen. Dat het nog steeds om een echt MOON product gaat, blijkt uit het solide totaalgewicht van 11 kilo. Het hart van de ACE is dan ook direct afgeleid van de Nēo 250i geïntegreerde versterker. In deze all-in-one heeft het Canadese merk voor het eerst gebruik gemaakt van een multifunctionele OLED display. Naast basale zaken zoals volume en de gekozen bron, zijn ook de titel en de artiest tijdens het streamen zichtbaar. Voor wie het allemaal groter en meer uitgebreid wil zien,

is tenslotte de volledig in eigen huis ontwikkelde MOON MiND controller applicatie (Apple en Android) beschikbaar. Daarmee kunnen alle functies van het apparaat ook gebruikmakend van smartphone, iPod Touch of tablet worden bediend. Een keurig nette lichtgewicht kunststof afstandsbediening behoort gelukkig ook nog steeds tot het standaard leveringspakket.

#### Ongekende mogelijkheden

Naast de hopelijk goede klank, is het

'pièce-de-résistance' van deze ACE natuurlijk de ongekennd grote hoeveelheid aan praktische mogelijkheden. Het is bijna te veel om op te noemen want naast de drie analoge ingangen waarvan er één is gereserveerd voor het aansluiten van een platenspeler met MM element, is er aan de voorzijde naast een volwaardige 6,5 mm jackplug hoofdtelefoonaansluiting, ook een mini jackplug voor mobiele mediaspelers aanwezig. Maar wat te denken van maar liefst 8(!) digitale ingangen waaronder USB voor hi-res audio, 2x SPDIF, 2x optisch, Bluetooth, WiFi en Ethernet. De analoge RCA uitgang is standaard een PRE-OUT maar kan ook als Surround Sound Processor ingang worden gebruikt. Het totaalplaatje wordt gecompleteerd door een enkel paar keurig nette luidsprekerconnectoren die ieder type verbinding kunnen accepteren.

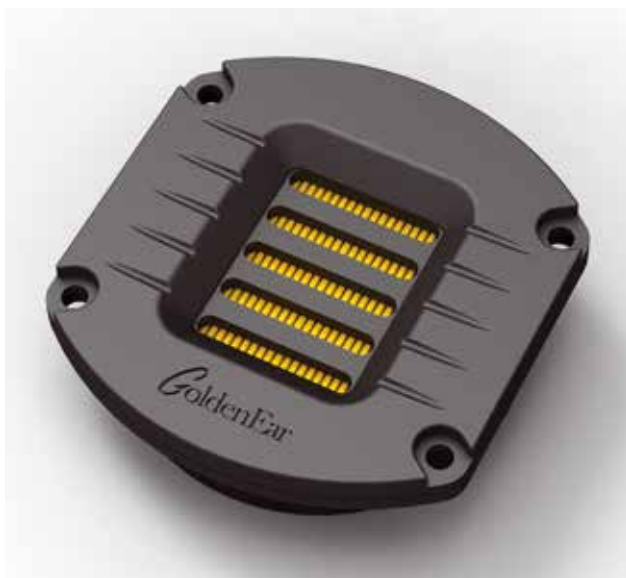
ACE staat trouwens voor 'A Complete Experience of musical ecstasy'. Dus sluit een paar luidsprekers aan, verbind het apparaat met het internet en u bent klaar om muziek af te spelen! Om al deze opvallend ongecompliceerde bedienbare mogelijkheden ten volle te benutten, maken ook de populaire muziekdienst TIDAL en in de nabije toekomst ook Qobuz, onderdeel van dit totaalpakket. En of dat allemaal nog niet genoeg is blijkt de ACE ook onderhuids niet bepaald in de spaarmodus te staan. Want een DAC die naast 32-bit/384 kHz PCM verwerking, ook in staat om DSD data tot de vierdubbele oorspronkelijke (sacd) snelheid, op DSD256/11,2 MHz

weer te geven en bij MiND gebruik tot 64 MHz DSD kan streamen, is helemaal bij de tijd. Kortom een product wat minimale ruimte inneemt en maximale mogelijkheden weet te bieden.

#### Triton Three+

De nieuwe Triton Three+ en Two+ zijn de directe opvolgers van hun voorgangers zonder + en zijn in deze laatste incarnatie direct afgeleid van het indrukwekkend goede Golden Ear topmodel Triton One. De Three+ het middelste model uit de serie, is met zijn afmetingen van 111,8 cm hoog, 33 cm diepte en 18 cm breed een mooie elegante vloerstaande luidspreker. Een model wat naast een prettige voornameheid, ook in de praktijk opvallend goed in iedere woonomgeving is te integreren. Door het lage zwaartepunt, het modale gewicht van 20,5 kg en een aan alle kanten uitstekende voetplaat, staat het model niet alleen heel stevig op de grond, maar kan de luidspreker ook vrij gemakkelijk door één persoon worden opgetild voor het verplaatsen. De voetplaat kan trouwens naar keuze worden voorzien van bijgeleverde inschroefbare rubber voetjes of spikes. Eigenlijk is het best jammer dat de zwarte textielkous de kast en al haar luidsprekerunits zo permanent aan het zicht onttrekt. Want alle gebruikte eenheden zijn geheel door Golden Ear zelf ontworpen, de moeite van het aanzien waard en voor ieder model exact op maat en specificatie gebracht. Onder het doek komt u aan de voorzijde als eerste van boven naar beneden een 11,5 cm conus

midentoner met een door de computer geoptimaliseerd papiermembraan met een gestroomlijnd gegoten chassis, krachtig motorsysteem en speciaal ontworpen faseplug voor optimale frequentie- en afstraalgedrag tegen. Pal daaronder is een bandtweeter met gevouwen membraan, afgeleid van de bekende Air Motion Transformer van Dr. Oskar Heil gemonteerd. De derde en tevens laatste unit die dit keer actief wordt aangestuurd, betreft een langwerpige (12,7 cm breed en 22,86 cm lang) met een Nomex en glasvezelconus uitgeruste lange slag woofer. Toch zijn we er dan nog steeds niet want helemaal onderaan zijn links en rechts van de kast nog een tweetal passieve membranen (17 cm x 20,32 cm) - door Golden Ear 'Infrasonic Radiators' genoemd - aanwezig voor weergave van het diepste laag zonder het eventuele vervelende windgeruis wat reguliere basreflexpoorten kunnen voortbrengen. Naast het bijzondere concept, blijken ook de opgegeven specificaties ronduit indrukwekkend te zijn. Wat te denken van een frequentiebereik wat loopt van een zeer diepe 21 Hz - 35 kHz (niet gespecificeerd binnen hoeveel dB), een mooi hoog rendement van 90 dB en een nominale impedantie die zich prachtig rond de 8 Ohm begeeft? Tenslotte laat GoldenEar ook bij de aansluitingen die laag op de achterzijde zijn aangebracht, geen steken vallen. Naast een blauwe LED lichtindicatie (die uit is bij het automatisch uitschakelen zonder signaal en constant brand bij inschakeling), is er een niet gearde euro netstekkerentree



te vinden en een enkel paar luidsprekerterminals voor blanke draad, spades en banaanstekkers. Mooi is dat voor de Home Cinema en Surround liefhebbers, het laag ook via de LFE ingang kan worden aangesloten.

### Van Triton Three (Two) naar Three+ (Two+)

Hoewel in eerste instantie aan zowel de verpakkingsdoos als luidspreker zelf nergens te zien is dat het hier toch echt om de + uitvoeringen gaat, blijkt deze laatste versie het in mijn geval uiteraard wel degelijk te zijn. Hoewel het enige visuele kenmerk waaraan het nieuwe model op dit moment herkenbaar is, enkel een blauwe power LED is (was bij de vorige serie groen en GoldenEar zegt hier zelf over: 'If the Light is blue, it must be new'), valt het tijdens het luisteren gelukkig meteen sterk op. De nieuwe + uitvoeringen zijn gewoon op alle fronten nog een stuk beter! Meer transparantie, (nog) betere integratie van hoog naar laag en een lagere kleurings/versmering. Dit is bereikt door nog beter componentengebruik, opnieuw ontworpen middenunits, een volledig gebalanceerd wisselfilter en een herprogrammering van de DSP module voor het laag.

### Triton Two+

Met het wisselen van de GoldenEar Triton Three+ naar de Two+, merk ik aan alles dat deze weergever een duidelijke maat groter is dan zijn kleinere broer. De hoogte stijgt nu naar een echt serieuze 122 cm, die diepte nadert de 40 cm, terwijl door de opval-

lend geringe breedte van slechts 19 cm, zelfs dit grote model zich recht van de voorzijde gezien behoorlijk onzichtbaar weet te maken. Een niet bepaald te onderschatten voordeel! Samen met de grotere kastafmetingen, is ook de luidsprekerbezetting meer uitgebreid. De 11,5 cm middentoner heeft nu versterking gekregen van een tweede exemplaar en samen met de zelf ontwikkelde bandtweeter met gevouwen membraam er tussenin, is een typische D'Appolito opstelling gecreëerd. Ook de langwerpige woofer (12,7 cm breed en 22,86 cm lang) heeft bij de Two+ versterking gekregen van een tweede daaronder gemonteerd exemplaar. Tenslotte zijn ook de twee passieve bas radiatoren aan beide zijanten weer de nodige centimeters gegroeid en meten nu 17,78 cm x 25,4 cm. De aansluitingen onderaan de achterzijde zijn verder volledig identiek aan de Three+. Waar de Three+ met zijn opgegeven specificaties de fysica al lijkt te tarten, maakt de Two+ hier helemaal een state-of-the-art opgave van. Zo zou het laag nu tot 16(!) Hz doorlopen, waardoor samen met de 35 kHz voor het hoog het volledige bereik van het menselijk gehoor volledig zou worden afgedekt! Een ongekennde prestatie binnen deze prijsklasse en afmetingen, hoewel het wederom jammer is dat het merk het aantal dB afwijking van deze meetwaarden niet vermeld. Maar zelfs met een -10 dB score zou het nog steeds bizar goed zijn. Net als de frequentiebereik opgave zijn ook het rendement van 91 dB en een gemiddelde impedantie van 8 Ohm, wederom prachtige

waarden. Specificaties die een feest zijn voor nagenoeg iedere versterker en de universele inzetbaarheid van de GoldenEar luidsprekers in ieder geval sterk weten uit te dragen.

### Luisteren MOON

Zoals ik eigenlijk altijd met alle testproducten doe, is dat ik vooraf alleen het hoogst noodzakelijke voor een directe bediening lees en liefst niets over de technische gegevens. Ik ben namelijk bang dat ze mijn perceptie van het product op een bepaalde manier zullen beïnvloeden en dat is iets wat ik altijd graag wil voorkomen. Naast de twee GoldenEar testkandidaten, zijn de andere aanwezige weergevers tijdens deze sessies mijn referentie Master Contemporary C en een paar Kharma Elegance S7's. Net zoals altijd blijken MOON producten altijd het beste te presteren nadat ze liefst enkele dagen onder stroom hebben gestaan. Ook de ACE blijkt hier weer geen uitzondering op te zijn, hoewel het apparaat al opvallend snel stabiel en bovengemiddeld goed koud uit de doos blijkt te presteren. Meteen al heel mooi en nuttig vind ik de instelbare optie om in de stand-by modus toch de versterker onder stroom te laten staan om op ieder moment meteen maximaal te kunnen presteren. Uiteraard kan deze mogelijkheid ook weer worden uitgeschakeld, waardoor de ACE meer zoals iedere andere willekeurige versterker reageert en in zo'n geval aanzienlijk minder stroom verbruikt. Terwijl ik van start ga met mijn North Star Design 192 mk II cd loopwerk verbonden met de



extreem goede coaxiale digitale Sonore AC Reference kabel, vallen mij onder het genot van het 'gouwe ouwe' maar nog altijd super dynamische en levendige Discovered Again album van Dave Grusin (Sheffield Lab CD-5), meteen de typische kenmerken van een Moon Nēo serie product op. Enerzijds is dat mooi gelaagde, verfijnde, maar ook ietwat ingetogen presentatie die tegelijkertijd goed gedefinieerd en egaal in tonale balans overkomt. Nieuw is echter de prettige en aanstekelijke speelvreugde die ik meer bij een model uit de veel duurdere Evolution serie verwacht dan bij zo'n veel prijsgunstigere Nēo. Wanneer klassiekers als *Cripple Creek Breakdown*, *Git Along little dogies* of *Captain Bacardi* door de ruimte schallen, kan ik bijna niet stil blijven zitten. De ACE klinkt daarbij opvallend gemakkelijk en op een bepaalde manier dus ook 'lekker'. Maar naarmate de volumeknop bijna automatisch hoger en hoger komt te staan, valt ook op dat 2 x 50 Watt natuurlijk niet onbepert is. In de dagelijkse praktijk kom je niets te kort, maar als je vaak met nog krachtiger en duurdere producten werkt, merk je dat de ACE uiteindelijk net de absolute autoriteit en de rotsvaste omlijning van producten uit de hogere prijsklassen een beetje mist. Daarbij wil ik nog wel vermelden dat MOON altijd gebruik maakt van een mooie oversized voeding en mede daardoor de benodigde stabiliteit die nodig is om zelfs luidsprekers uit een veel hogere klasse aan te sturen, weldegeleijk in voldoende mate aanwezig is. Om te kijken wat er gebeurd als de luidsprekers een gemakkelijker last vormen, is het de hoogste tijd om de GoldenEar modellen met hun actieve laag en veel gemakkelijker aanstuurbaarheid in stelling te brengen!

### Tidal

Hoewel ik in het verleden al veel vaker streamers heb getest, is het voor mij wel de eerste keer dat ik ervaringen met streamingdienst Tidal kan opdoen. Want met deze 'all-in-one' is nu eenmaal heel veel mogelijk. In de doos is zelfs een voucher aanwezig waarmee drie maanden gratis van Tidal HIFI gebruik



kan worden gemaakt! Eigenlijk werkt het allemaal heel intuïtief en lijkt het veel op de app's zoals ik die van bijvoorbeeld Naim, Aurender of Moon (MiND) zelf ken. Het enige echte verschil is dat ik nu geen data stream vanaf harde schijf, maar een keuze kan maken uit de enorme bibliotheek van Tidal. Wat ik hiervan vind? Het voordeel is dat je niets hoeft te verzamelen, downloaden of rippen, geen back-up hoeft te maken, niet de grote van je harde schijf in de gaten moet houden, etc. Nadeel is dat je na deze drie gratis maanden wel iedere maand een bepaald bedrag moet gaan betalen en je niet over al die mooie, bijzondere en zeldzame titels kunt beschikken die je met de jaren zelf hebt verzameld. Toch hoeft dit ook geen groot probleem te zijn, want zoals al eerder gezegd kun je met deze ACE echt alle kanten op. Van het conventioneel afspelen van fysieke media zoals lp of cd, het beluisteren van gestreamde muziek via internet of draadloze media, tot het verwerken van de digitale datastroom vanaf een NAS en variërend van alle PCM tot bijna alle (op de hoogste na) DSD resoluties.

### Luisteren MOON met GoldenEar

Terwijl de ACE in de eerste ronde al een meer dan goede indruk achterliet, haalde ik voor ronde twee beide Golden-

Ear Triton's voor de dag waarbij al met 'instapper' Three+, de voordelen van het GoldenEar concept meteen opgaan. Want doordat de ACE nu veel minder vermogen in het laag hoeft te stoppen en daardoor veel minder zwaar wordt belast, klinkt de weergave vanaf het eerste moment nog vrijer, meer ongedwongen en met een grotere overtuigingskracht en dynamisch bereik. Ook qua balans blijken beide merken erg goed op elkaar aan te sluiten. GoldenEar met zijn typische 'Amerikaanse' inslag, oftewel groots, gul, ietsje diffuus en met een dragend laag. Terwijl de MOON zijn strakheid, gelaagdheid en doorzicht in de strijd gooit. Wanneer het energieke album *Conférence de Presse* van Hammond organist Eddy Louis en de legendarische en helaas te vroeg overleden legendarische pianist Michel Petrucciani (FDM 36568-2) uit dit systeem weerklinkt. Ben ik meteen één al oor. Ondanks de enorme spontaniteit van deze muziek, blijkt het compacte karakter van deze opname veel systemen negatief parten te kunnen spelen. Maar niet bij de Moon ACE en GoldenEar Triton Three+ configuratie. Of het nu *So What, All the things you are of I wrote you a song* is. Bij ieder nummer speelt de set of zijn leven er vanaf hangt. Vol, rijk, rond en tastbaar zie ik in mijn aantekeningen verschijnen





en dat alles met een aangename rust en volop overzicht. Zeker bij de pedalen van het Hammond orgel is het actieve laag van deze weergevers een lust voor het oor. Beiden geven meer speelvreugde dan je voor het geld zou mogen verwachten. Wanneer ik de Three+ omwissel voor de grotere en duurdere Two+, gaat het niveau nog een stukje omhoog. Maar wijzen proeven met de andere en in dit geval ook altijd duurdere versterkers uit, dat dit model om eruit te halen wat erin zit toch graag een nog betere versterker wil zien. Wanneer ik daar in ga zwelgen in de vorm van een Pass Labs X250.8 eindversterker en XP20 voorversterker, veel hoger in prijs natuurlijk, gaat het niveau nog sterk omhoog. Maar nodig is het allemaal niet per se. Alleen voor als u wilt weten tot welke grote hoogten deze Amerikaanse prijswinnaars in staat zijn.

### Gemakkelijke plaatsing

Zoals ik hoopte en eigenlijk ook verwachtte van dit concept, blijkt de claim van gemakkelijke plaatsing in een woonruimte inderdaad te kunnen worden waargemaakt. Vooral de volumeregelaar voor het laag aan de achterzijde van de luidsprekers, draagt door zijn nuttige regelbereik adequaat bij aan een dichter dan gemiddelde plaatsing voor de achterwand. Een erg geschikte opstelling voor deze speakers blijkt uiteindelijk in de lengterichting van een kamer te zijn. Dan kunnen de weerge-

vers namelijk mooi ver uit elkaar worden geplaatst en doen voldoende indraaien en spelen met de volume (laag)regelaar aan de achterzijde de rest. Ten opzichte van veel andere vooral Europese weergevers, is de basisklank van GoldenEar wat meer 'mellow' en vergevingsgezind te noemen. Het is er allemaal wel, maar treedt wat minder nadrukkelijk op de voorgrond. Het mooie is echter dat dit niet ten koste gaat van de informatiestroom. Want zeker door de pijlsnel reagerende gevouwen bandtweeter is er meer dan genoeg informatie waarneembaar. Kortom is zeker de ACE met Triton Three+ een echte droomcombinatie voor het geld en slaat de Triton Two+ met een nog betere versterker eveneens een uitstekend figuur!

### Conclusie

Is mijn grote vraag of een All-in-One serieus in staat is om voldoende muziekplezier te genereren nu uiteindelijk beantwoord? Jazeker, want de MOON ACE blijkt inderdaad tot een opvallend goede en vooral egale kwaliteitsbelevens in staat te zijn. De ACE heeft daarbij voor dit geld enorm veel nuttige mogelijkheden en geeft alle op de markt verkrijgbare brontypen ook nog eens alle ruimte. Daarbij kunt u bovendien met slechts een werkende internetverbinding al meteen van start gaan. Zeker in dat licht gezien is dit apparaat een mooie kwalitatieve stap vooruit binnen het reeds bestaande aanbod en de

beste die ik binnen dit type tot nu toe heb gehoord.

De GoldenEar Triton Three+ en Two+ zijn flink verbeterd ten opzichte van hun voorgangers. Aspecten als een nog betere integratie, beter gedefinieerd laag, minder kleuring, meer transparantie en een nog betere en meer egale spreiding, geven nog meer speelplezier en bieden nog meer waar voor het geld. Hoewel de weergevers toch een hele andere opzet lijken te hebben dan de MOON ACE, blijkt niets minder waar. Want ook beide GoldenEar's bevrijden u als consument letterlijk voor een substantieel deel van de opstellingsbeperking van luidsprekers in uw kamer! Door het regelbare laag heeft namelijk niet alleen uw versterker het een heel stuk gemakkelijker, maar kunt u ook meer zelf bepalen op welke afstand de luidsprekers van uw achterwand komen te staan. Welkom in de nieuwe wereld!

Tekst: Werner Ero

Fotografie: MOON en GoldenEar

PRIJZEN	
MOON NEO ACE	€ 3.400,-
GOLDENEAR TRITON THREE+	€ 2.995,- PER PAAR
GOLDENEAR TRITON TWO+	€ 4.200,- PER PAAR

MORE MUSIC  
TEL: 0346-211919  
E-MAIL: INFO@MOREMUSIC.NL  
WWW.MOREMUSIC.NL